

ИКОНОМИЧЕСКИ ИЗВЕСТИЯ

СЕДМИЧНО ИЗДАНИЕ НА:

Търговско-Индустриалната Камара и Стоковата Бурса в Варна.

Урежда Редационен Комитетъ.

Всичко що се отнася до Икономически Известия се изпраща до Варненската Търговско-Индустриална Камара.

Абонаментъ	Годишенъ	100 лв.	
	Полугодишенъ	60 .	
	Чужбина (годишенъ)	140 .	
Обявления	1 стр. 600 лв. — $\frac{1}{2}$ —	300 лв.	
	$\frac{1}{4}$	180 . — $\frac{1}{4}$ —	100 .

ДРУЖЕСТВАТА СЪ ОГРАНИЧЕНА ОТГОВОРНОСТЪ.

Дружеството съ ограничена отговорност е създадено на модерното законодателство. До 1892 год. в Германия сж съществували само две диаметрално противоположни дружествени форми: събирателното дружество, като типъ на персонална асоциация и акционерното дружество, като типъ на капиталистичната асоциация. Тъзи две единствени форми не бѣха вече въ състояние да задоволяват нуждитъ на времето. Потрѣбността отъ една нова дружествена форма, която да посредничи между строго индивидуалистичния и чисто капиталистичния принципъ, се чувствуваше все по-силно и по-силно въ търговско-промишленитѣ кръгове. Така се създаде съ специаленъ законъ въ Германия за пръвъ пѣтъ презъ 1892 год. дружеството съ ограничена отговорност, което бърже си спечели правото на гражданственостъ и дълбоко проникна въ стопанския животъ на страната. На 31 декември 1909 год. числото на съществуващитѣ дружества съ ограничена отговорностъ въ Германия достигна вече цифрата 17077 съ основенъ капиталъ 3611 милиона марки; тѣзи цифри на 31 декември 1919 год. нарастватъ на 33823 дружества съ основенъ капиталъ 6006 милиона марки.

И така, вътрешната сжщностъ на дружеството съ ограничена отговорностъ се обслужва отъ средното положение, което то заема между събирателното и акционерното дружество.

Дружеството съ ограничена отговорностъ се приближава до събирателното дружество, чрезъ даденото право на съдружницитѣ да упражняватъ известно непосредствено влияние върху работитѣ на дружеството.

Съ акционерното дружество, членоветѣ на което сж изключени отъ управлението и отговарятъ ограничено въ размѣра на своитѣ акции и то неврѣко, т. е. предъ дружеството, а не предъ кредиторитѣ, дружеството съ ограничена отговорностъ има общо, тъй като и тукъ съдружницитѣ отговарятъ неврѣко и обикновено въ размѣръ на дѣла си.

Дружеството съ ограничена отговорностъ, следователно, се явява капиталистично д-во, построено на персонална база и отъ тоя именно неговъ характеръ се определя областта, въ която то намира своето широко приложение.

До като събирателното дружество намира приложение въ случантѣ, когато числото на участницитѣ е незначително и когато тѣзи участници ръководятъ лично и непосредствено стопанската дейностъ на предприятието, до като, отъ друга страна, акционерното дружество по силата на своето историческо развитие и своята конструкция под-

хожда само за такива предприятия, които могатъ да се реализиратъ главно чрезъ привличане на широкъ кръгъ отъ публиката и чрезъ възможността за постоянна промѣна на неговитѣ членове, то новата правова форма — дружеството съ ограничена отговорностъ намира приложение изключително въ предприятия, въ които числото на участницитѣ трѣбва да бѣде ограничено и кждето възможността за загуба може да достигне единъ определенъ максималенъ размѣръ.

По външната си форма дружеството съ ограничена отговорностъ стои твърде близо до акционерното д-во.

Сжщо и при дружеството съ ограничена отговорностъ има акции, акционери, основенъ капиталъ, управителенъ съветъ и общо събрание, само че акциитѣ и акционеритѣ тукъ носятъ други имена — дѣлове и съдружници.

Аналогията съ акционерното дружество се увеличава въ следнитѣ пунктове:

Отговорността на членоветѣ е ограничена до размѣра на тѣхния дѣлъ.

Въ общия си видъ предписанията относително основаване и прекратяване на д-вото съ ограничена отговорностъ, напомнятъ съответнитѣ предписания при акционернитѣ д-ва, като процедурата при първитѣ д-ва е значително съкратена.

Качеството на основния капиталъ, като една минимална, фиксирана по размѣръ гаранция за кредиторитѣ, както и начина за намаление на основния капиталъ, сж запазени и при дружествата съ ограничена отговорностъ.

Най-после аналогични сж предписанията, относително разпредѣление на печалбитѣ.

Главнитѣ отклонения отъ акционернитѣ д-ва изпъкватъ въ следнитѣ пунктове:

Основниятъ капиталъ на дружеството съ ограничена отговорностъ не може да бѣде по-малкъ отъ 200,000 лв. Неговото увеличение става просто чрезъ увеличение на основнитѣ дѣлове.

Основнитѣ дѣлове не могатъ да бѣдатъ по-малки отъ 10,000 лв.; за отдѣлнитѣ съдружници, обаче, тѣ могатъ да бѣдатъ различни. Договорътъ може да задължи членоветѣ съ допълнителни вноски въ ограниченъ или неограниченъ размѣръ. Отъ това задължение може да се освободи членътъ чрезъ продажба на своя дѣлъ.

При основаването всѣки съдружникъ може да вземе само единъ дѣлъ, обаче нищо не пречи по-нататъкъ за снабдяването съ повече дѣлове чрезъ покулка, наследство и пр.

Освобождението от дѣла може да стане по нотарналенъ редъ.

За вписване въ регистра се изискватъ освенъ обикновеннитѣ данни, още и списъка на членоветѣ съ указания за размѣра на дѣловетѣ имъ. Тоя списъкъ всѣка година трѣбва да се съставя.

Едно минимално число членове не се предвижда, следователно достатъчно сж само двама.

Сществуването на надзоренъ съветъ е свързано съ числото на членоветѣ. Ако числото на членоветѣ надминава 20, закона изисква надзоренъ съветъ. Въ противенъ случай, този съветъ може да сществува само ако дружествения уставъ изрично постановява това.

Въ управлението на предприятието участватъ обикновено всички членове, ако дружествения уставъ не определя друго положение.

Най-после дѣлата на дружеството съ ограничена отговорност не сж тъй открити за общественния контролъ, както при акционернитѣ дружества, за които закона предписва най-широкъ публичитетъ. И това отклонение изразява едно отъ голѣмитѣ предимства на новитѣ дружества, тъй като тѣ ще могатъ да скриятъ отъ конкуренцията тайнитѣ на своето предприятие и своята политика.

Дружествата съ ограничена отговорност могатъ да се съставятъ за всѣка позволена отъ законитѣ стопанска целъ, освенъ за застрахователнитѣ предприятия.

Въ Германия тая дружествена форма се среща въ всички почти области на стопанския животъ: въ минното производство, въ металната и машинна индустрия, въ предприятия за осветление, въ текстилната и книжна индустрии, въ индустрията за хранителни припаси, въ строителнитѣ предприятия, въ предприятия за съобщения, въ експедиторски и транспортни предприятия, хотели, бани, театри, строежи на общи жилищни помѣщения, въ заведения за възпитание и образование. Сжщо банки и известни осигурителни предприятия могатъ да бждатъ водени отъ дружества съ ограничена отговорност.

Принадлежността на едно лице къмъ членството на едно дружество съ ограничена отговорност не го снабдява съ качествата на търговецъ въ смисълъ на търговския законъ.

Ние одобряваме напълно тая разумна инициатива на правителството, защото ние мислимъ, че съ това се ползва една празнина въ нашия стопански животъ, и че новата дружествена форма носи съ себе си условията за едно по-бързо движение на общественитѣ капитални и за по-широка предприемаческа дейностъ.

Sv.

Изложение на Главната дирекция на желѣзницитѣ и пристанищата по персоналнитѣ добавки.

Главната дирекция на желѣзницитѣ и пристанищата е излѣзла по въпроса за персоналнитѣ добавки на служителитѣ по желѣзницитѣ съ едно обширно изложение, въ което доказва, че системата на премиятѣ въобще е единствения най-рационаленъ начинъ за възстановяване мирновременното състояние на нашитѣ желѣзници и повишение личнитѣ качества на персонала. Редакцията съжелява, че тѣснитѣ колони на вестника не позволяватъ да се напечати изцѣло това интересно изложение, което хвърля изобилна свѣтина върху важни въпроси

по нашето съобщително дѣло; цитатитѣ, които даваме отъ него, наредени въ сжщата последователностъ и логична връзка, считаме, че сж достатъчни за да предадатъ най-характернитѣ мисли на дирекцията по предмета на нейното изложение.

Персоналнитѣ добавки сж средствата, чрезъ които на ж. п. персоналъ се даватъ предвиденитѣ въ правилника премии, полици за злоупотреба, хищнически жилища и пр. Макаръ и сравнително малко, всичко това персонала преценява главно като признаване безпорно тежката и съпроводена съ грамадни материални и морални отговорности ж. п. служба.

Всѣка културна и правова държава трѣбва да плаща на чиновникитѣ си възнаграждение, съ което да задоволятъ нуждитѣ си и да могатъ да поддържатъ своята работоспособностъ.

Тоя принципъ, обаче, още въ 1911 г. започва да се нарушава относно държавнитѣ служители въобще и ж. п. персоналъ въ частностъ. Статистиката ни доказва, че презъ 1911—1920 г. реалната заплата на ж. п. персоналъ се е намалила съ 60% или съ други думи — въ 1920 год. съ получаваната заплата желѣзничаря е задоволявалъ само $\frac{1}{3}$ отъ нуждитѣ си, които е задоволявалъ презъ 1911 година, като не се държи смѣтка и за намалението покупателната сила на зл. левъ.

Презъ 1922 г. реалната заплата на персонала се намалява още повече и достига само $\frac{1}{4}$ отъ оная презъ 1911 година. Едва презъ юний 1923 г. положението се подобрява, като реалната заплата става 45% отъ оная презъ 1911 год.

Въ всѣка културна и правова държава трѣбва да има съответствие между количеството и качеството на работата на нейнитѣ чиновници и за плащането на тая работа.

Относно ж. п. персоналъ отъ 1919 г. насамъ е нарушенъ и тоя принципъ. Нѣколко примѣри: почти половината отъ локомотивнитѣ машинисти по Б. Д. Ж. сж поставени наравно съ писаритѣ; началника на Софийската гара, който е отъ IV категория има повече отъ 1000 души подчинени, а получава възнаграждение по-малко отъ столичнитѣ основни учители. Подобно несъответствие между работата и заплата сществува относно всички длѣжности по Б. Д. Ж.

Невѣрно е сжщо твърдението, че съ персоналнитѣ добавки сж станали твърде тежки и непоносими и безъ това скѣпитѣ и прескѣпи наши ж. п. такси.

Наистина, сегашнитѣ номинални превозни такси по Б. Д. Ж. сж нѣколкократно по-високи, сравнително 1914 г. Но въ случая сж важни промѣнитѣ въ реалнитѣ превозни такси, които промѣни се виждатъ отъ следнитѣ сведения:

Превозъ на вжглища за индустриални цели отъ Перникъ до Русе:

1 тонъ I качество перн. вжглища.

години	цена		прев. такси		отнош. между цената и прев. такса въ %
	лв. индекси	лв. индекси	лв. индекси	лв. индекси	
1914	16	100	17	100	106
1923 безъ перс. доб.	460	2875	168	988	36,5
1923 съ перс. добав.	460	2875	202	1186	43,9

Отъ тѣзи цифри следва, че до като цената на каменнитѣ вжглища презъ 1923 год. се е увеличила 29 пѣти, превознитѣ имъ такси съ персонални добавки сж увеличени само 12 пѣти.

Що се отнася до стокитѣ, превознитѣ такси,

на които сж сравнително повече повишени, ще има аналогични резултати:

Цената на стокитѣ сравнително 1914 г. е кржгло 30 пжти по-висока, превознитѣ такси включително персоналнитѣ добавки сж увеличени само 15 пжти.

И следъ въвеждането на персоналнитѣ добавки, превознитѣ такси сж реално много ниски, последицитѣ, отъ които се виждатъ отъ следнитѣ цифри за развитието на трафика по нормалната мрежа:

Година	Пжтнншки трафикъ	Сточень трафикъ
	пжти, клм. милиони	тонни клм. мил.
1914	303	298
1920	469	341
1921	529	383
1922 приблизително	590	430

За да се не заблуждаватъ несведущи лица съ твърдението, че персоналнитѣ добавки сж едва ли не главната причина за скжпотията, даваме следнитѣ сведения:

Превознитѣ такси на 100 кгр. брашно отъ Ч.Брѣгъ до София сж: обикновени 14,50 лв. и персонални добавки 2,90 лв. или на единъ кгр. брашно се плаща 2,9 ст. персонални добавки. Значи брашното въ София може да заскжине, вследствие персоналнитѣ добавки най-много съ 3 ст.

Не е вѣрно твърдението, че превознитѣ такси се увеличаватъ у насъ, а въ другитѣ страни намаляватъ.

Долнитѣ цифри доказватъ обратното:

Държави:	Увеличение на пр. такси	
1. Югославия	отъ 15.IX 1923 г.	съ 20 до 100%
2. Ромжния	отъ 1.V 1923 г.	50% за стоки
		30% за пжтници
3. Гърция	отъ 1.IV. 1923 г.	70% за стоки
		35% за пжтници
4. Унгария	отъ 1.XI. 1923 г.	съ 30 до 100% за пжтници и стоки
5. Австрия	отъ 1.I. 1924 г.	25% общо
6. Полша	отъ 1.XII. 1923 г.	100% пжтници
		200% стоки
7. Белгия	отъ 1.I. 1924 г.	10% пжтници
		25% стоки

(Сведенията сж взети отъ Allgemeine Tarif Anzeiger 1923 год.)

Увеличението на превознитѣ такси по желѣзницитѣ въ чужбина се дължи главно на стремеза да се възстановятъ реалнитѣ превозни такси преди войната, което е финансовата предпоставка да се възстанови и ж. п. служба поне до нейната степенъ преди войната.

Сроковетѣ за доставяне на праткитѣ, предвидени въ заповедъ 6352 (съ която се опредѣлятъ персонал. добавки) и спазването на които дава право да се събиратъ известни персонални добавки отъ превознитѣ такси сж помалки отъ сроковетѣ за доставяне предвидени въ Бериската международна конвенция:

За разстояние до	по Берн. конв.	по зап. 6252
	дни	дни
100 км.	5	3
300 "	7	5

Въ това отношение опита на персоналнитѣ добавки даде безпорно благоприятни резултати: отъ 15.IX насамъ 70% отъ праткитѣ по Б. Д. Ж. се доставятъ въ сроковетѣ предвидени въ заповедъ 6352 макаръ че тия срокове да сж по-малки отъ ония въ Бериската конвенция и сж равни на $\frac{1}{3}$ до $\frac{1}{4}$ отъ сроковетѣ на правилника за превозитѣ по Б. Д. Желѣзници.

Изложението завършва съ едно резюме, по важнитѣ пунктове отъ които сж следнитѣ:

1. Една отъ мѣрките за подобрене на нашето ж. п. стопанство е подобрене материалното положение на ж. п. персоналъ чрезъ преминитѣ предвидени въ чл. 67 отъ З. Д. служители.

2. Резултата отъ тая мѣрка е задоволителенъ, което се признава и отъ самитѣ Т. И. Камари.

Средствата за прилагане правилника за преминитѣ трѣбва да се получатъ чрезъ специалнитѣ такси предвидени въ заповедъ 6352, главно защото тѣзи такси зависятъ не само отъ количеството на трафика, но и отъ усилията на персонала за подобрене службата. Тѣзи такси увеличаватъ ценитѣ на стокитѣ само съ 3—8 ст. на единъ кгр.

3. Реалнитѣ превозни такси по Б. Д. Ж. даже и следъ въвеждането на тия специални такси сж пакъ по-ниски отъ тия на 1914 г., това се дължи главно на обстоятелството, че реалната заплата на ж. п. персоналъ е едва $\frac{1}{2}$ отъ тоя презъ 1914 г.

4. Заповедъ № 6352 не може да се отмѣни, защото съ това ще се отмѣни фактически и правилника за преминитѣ, следъ което неминуемо ще настжпи голѣмо влошаване въ ж. п. служба.

5. За да се възстанови нашето ж. п. стопанство поне до неговото положение въ 1914 г. необходимо сж значителни финансови средства, които трѣбва да се получатъ пакъ отъ приходи отъ експлоатацията на самитѣ желѣзници.

6. Специалнитѣ такси предвидени въ заповедъ 6352 и бждашитѣ мѣроприятия въ духа на предшествуюция пунктъ, ще намалятъ сегашната норма на печалбата, относително която ще трѣбва да се стремимъ къмъ нормата ѝ отъ 1914 г.

Вжтрешенъ отдѣлъ.

Статията: „Института на счетоводителитѣ въ България“, ще продължи въ следния брой.

Кралската Унгарска легация въ София известява на интересующитѣ се, че търговската индустриалната камара въ Будапеща организира, съ помощта на унгарското министерство на търговията, въ сжщия градъ мострентъ панаиръ отъ 31 май до 10 юни т. г.

Такситѣ при визата на паспортитѣ на посетителитѣ, както и пжтуването по унгарскитѣ желѣзници сж намалени специално за този панаиръ съ 50 на сто. Освенъ това презъ времето отъ 28 май до 9 юни т. г. въ Унгария ще може да се влезе безъ предварителна виза на паспортитѣ — а последната ще стане на самия панаиръ отъ специално за тая цель бюро.

Подробности могатъ да се получатъ отъ въпросната легация.

Търговски връзки между България и Америка. Американското консулство въ София съобщава на камарата, че всички български търговски кжщи, които желаятъ да влѣзатъ въ сношение съ Американски експортбори на какъвто и да е видъ стока, се поканватъ да заведатъ преписка съ консулството по този случай, което отъ своя страна, щѣло да препрати тѣхнитѣ желания на заинтересованитѣ американски кжщи.

Митнически. Министерството на финансите съ телеграми до митниците нарежда:

1. За въ бъдаще ще се денатурира оцетната киселина съ иодоформъ въ размѣръ 100 гр. на 100 кгр. киселина.

2. Съ № 7657 отъ 11 априлъ се отмѣнява за прещенето вноса на сухото грозде.

Протестирани полици. Въ района на Варнен. търг.-инд. камара сж протестирани полици, както следва:

Презъ м. февруарий т. г. 1046 полици на обща сума 7,146,000 лв. и 5 въ чужда валута; и презъ м. мартъ 934 полици на обща сума 7,125,395-93 лв. и 3 пол. въ чужда валута.

По градове тѣ се разпредѣлятъ така:

	Градъ или село	м. Февруарий		м. Мартъ	
		Число на полиц.	СУМА	Число на полиц.	СУМА
1	Варна	277	2331000	239	2654451
2	Габрово	122	1143000	95	945754
3	Шуменъ	146	1178000	156	908152
4	Провадия	77	454000	105	679751
5	Попово	54	196000	52	399078
6	Павликени	85	320000	44	317558
7	Дръново	23	75000	20	311737
8	Стражица	35	180000	33	196319
9	Е.-Джумая	40	212000	40	195405
10	Н.-Пазаръ	57	249000	27	131747
11	Тръвна	42	324000	29	109421
12	Елена	30	114000	35	76458
13	О.-Пазаръ	28	204000	23	62749
14	Преславъ	5	10000	12	57330
15	с. Козлуджа	10	34000	13	51235
16	с. Кеманларъ	13	94000	10	19710
17	с. Новосело	2	28000	1	8500

ЗАБЕЛЕЖКА: Въ Варна сж протестирани полици въ чужда валута: 1) м. февруарий 1 пол. за 1119'90 шв. фр.; 1 пол. за 94.2.3 англ. лири; 1 пол.—248,326 крони и 1 пол.—2900 лири т. 2) мартъ: 1 пол. за 44353-55 драхми; 1 пол. — 62000 белг. фр. и 1 пол. — 1308-55 шв. фр.

Обявенъ въ несъстоятелность. Варненскиятъ окр. съдъ съ решение отъ 5 априлъ т. г. е обявилъ въ несъстоятелность фирмата Д. Бронзъ отъ гр. Варна. Назначенъ е за времененъ синдикъ Варнен. адвокатъ Софроний Георгиевъ, а за дѣловодителъ, члена при Варнен. Окр. съдъ, Д-ръ Добри Добревъ.

Занаятчийски отдѣлъ.

Обуцарска потребителна кооперация въ гр. В.-Търново.

На 7 того, 11 измежду по-интелегентнитѣ и модерни майстори обуцари въ Търново, по-примѣра на своитѣ колеги отъ Варна сж турнали основата на една кооперация за покупко-продажба на обуцарски стоки и доставка на машини за общо ползуване.

Ние, по тоя случай, поздравяваме търновскиятъ обуцари — основатели на кооперацията и имъ пожелаваме блѣскавъ успѣхъ въ взетото добро начинание и по-скорошно откриване на кооперативния магазинъ, за да се уверятъ частъ по-скоро всички неверующи, че най-ефикасното средство за борба съ скжпотията и за подобрене на занаятчий-

ството е било нѣкога и си остава и за напредъ самопомощьта.

Шивашки курсъ — Разградъ. На 6 того сж произведени изпититѣ въ устроениѣ отъ камарата двумесечни курсове по мъжки и дамски дрехи, подъ веждото ръководство на пъргавия учител-майсторъ при сжщата г. Анг. Продановъ.

Дамския курсъ сж завършили 25 майстори и калфи отъ двата пола а мъжкия — 38 души.

Отъ изработенитѣ изпитни работи е била устроена публична изложба, отлично посетена отъ гражданството. Последното, върваме, е могло за лишень пжтъ да се увери въ преимуществата на школувалия майсторъ-занаятчия, а курсиститѣ и всички други шивачи — въ голѣмото значение на подобни курсове за модернизиране занаятитѣ и осигуряване тѣхното бъдаще.

По тоя случай, председателя на шивашкото сдружение, г. Пецевъ, е отправилъ благодарствена телеграма отъ страна на сдружението и курсиститѣ до председателя на камарата за грижи и съдействие на последната за откриването на курса.

Министерски изявления. На 1 априлъ, следъ многолюдното събрание на занаятчи и професионалисти въ София, една делегация отъ постоянното присѣствие на занаят. съюзъ и мѣстния комитетъ се е явила предъ министра на търговията и му е представила исканията на занаятчийска България; изразени чрезъ акцията на 31 мартъ т. г.

Министрътъ на търговията е заявилъ: 1) Законопроектътъ за търговско промишленитѣ камари ще бжде гласуванъ, както си е (той е вече гласуванъ); 2) Законопроектътъ за измѣнение и допълнение на закона за организиране и подпомагане на занаятитѣ ще бжде гласуванъ още въ сегашната сесия; 3) Исканиятъ 200 милионенъ кредитъ ед-ва ли ще бжде даденъ — най-възможното е да се отпуснатъ още 50 милиона лева.

Изявления на нашъ професоръ по занаятчийския кредитъ. Професоръ Данаиловъ въ една своя речъ по-случай юбилея на Софийската Популярна Банка, се е изразилъ по кредитирането на занаятчийството както следва: „Най-занемареното дѣло у насъ е занаятчийския кредитъ. Цѣлата занаятчийска среда страда отъ липсата на такъвъ кредитъ. Държавата трѣбва вече да се загрижи за неговото уреждане, защото главно чрезъ добро кредитиране ще се закрепи и подигне занаятчийското ни производство, а следователно ще се спомогне и за стопанското процѣвтяване на страната.

Резолюции взети на Шумен. занаятчийска сбирка*).

Областната сбирка на занаятчиитѣ и професионалиститѣ, състояла се на 6 априлъ т. г. въ гр. Шуменъ, като изслуша г. г. Борисъ Сакжзовъ, Иванъ Моловъ и Петъръ Пеневъ, които реферираха върху организационното дѣло на занаятчийството, неговата просвѣта и значението на кооперативизма за развитието на занаятчийското производство, и следъ станалитѣ дебати отъ страна на г. г. делегатитѣ, взе единодушно следнитѣ решения:

1. Организационно дѣло.

1. Всѣки занаятчия се задължава да взема най-живо участие въ живота на сдружението си.

* Следъ изложението, което дадохме въ миналия брой на вестника ни за Шумен. занаятчийска сбирка, поради липса на мѣсто, не можахме да помѣстимъ настоящата резолюция.

2. Всѣко сдружение да дава максимумъ срѣдства и усилия за пълното организиране на занаятчийскитѣ и професионалиститѣ въ негова районъ.

3. Единна и нераздѣлна организация — всички различия да се изживяватъ подъ покрива на занаятчийския трудъ — ни едно течение да не излиза вънъ отъ оградата на съюза.

II. Занаятчийска просвѣта.

1. Задѣлжаватъ се сдруженията да участвуватъ въ организирането на занаятчийска просвѣта — обща и професионална.

2. Търг.-индустр. камари, постояннитѣ комиси и общинскитѣ съвети да се загрижатъ за създаването на подвижни занаятчийски катедри, популярна литература и библиотеки.

3. Най-живо участие на държавата въ организиране и издрѣжка на професионалното образование.

III. Кооперативно дѣло.

Усвоявайки пѣтя на самопомощта, сбирката препоръчва на сдруженото занаятчийство:

1. Набавяне на сурови материали, инструменти, машини и др. да става по кооперативенъ начинъ.

2. Използуване преимуществено кооперативния кредитъ като най-леснодостъпенъ, естинъ и постояненъ.

3. Кооперативна просвѣта.

IV. Стопанска занаятчийска политика.

1. Организиране отъ страна на държавата на *постояненъ* занаятчийски кредитъ — естинъ и леснодостъпенъ.

2. Специаленъ законъ за насърчение на занаятчийското производство въ връзка съ една покровителствена митническа политика.

3. Облекчена данъчна система — пълно прокарване на прогресивния подходенъ принципъ, като се има предвидъ източника на дохода, който се облага.

При това, сбирката подкрепя единодушно всички искания, които постоянното присѣствие на Занаятчийския съюзъ е предявилъ предъ Народно-то събрание и правителството по отношение гербовия налогъ върху продажбитѣ, жилищния законъ, по-скорошното отпущане на 200 мил. кредитъ и пр.

Освенъ това, сбирката предявява:

Закриване на държавнитѣ работилници и тия въ затворитѣ.

Забрана на нелоялната конкуренция по пазаритѣ.

Строгъ цензъ и преценка въ майсторскитѣ изпити.

Периодически изложби (по окръзи) на занаятчийски изработени предмети.

Най-сетне, сбирката протестира за закриването на Занаятчийското бюро при Министерството на търг., промишл. и труда.

Благодарствена телеграма.

По случай занаятчийската сбирка въ гр. Шуменъ, на която на Варненската търговско-индустрална камара е участвувала съ свои делегати и референци, председателятъ на мѣстниятъ Шумен. занаятчийски комитетъ, г. М. Лозановъ, е изпратилъ благодарствена телеграма до председателя на камарата.

ВЪНШЕНЪ ОТДѢЛЪ.

Землед. производ. и износъ на Дания презъ 1923 г.

Хамбургската борса, въ броя си отъ 27 февруарий т. г., дава интересни подробности на тази тема.

Стопанството на Дания е интересно за насъ затова, понеже Дания е малка страна, съ малко население, щщо тя е земеделска страна както и България.

	Население:	Пространство:
Дания	3 3 милиона	43,000 кв. клм.
Вългария	4 9	103,000

Въ всѣки случай земеделството въ Дания е станало наука и самитѣ датчани казватъ за него, че то е една голѣма „фабрика“, въ която се внасятъ грамадни количества храни (за животни) и торове за да се преобърнатъ чрезъ тѣлата на животнитѣ въ експортни продукти: масло, месо, яйца.

Ние даваме тукъ числата за тритѣ най-важни експортни продукти, който бѣха експортирани презъ последната година, въ сравнение съ 1922 г.

	1923 год.		1922 год.	
	Количес. мил. кгр.	Стойность мил. кгр.	Количес. мил. кгр.	Стойность мил. кгр.
Масло	111	500 6	95½	387
Сланина	168	442	111	320
Яйца	799	127	735	113

Последната година бѣше една рекордна година за датското земеделство. Износа на шунка се е увеличилъ въ сравнение съ по-предната година съ 50%, освенъ това презъ последната година бѣха изнесени още 155,000 живи свини, срещу 10,000 презъ предната година. Количеството на свинитѣ отъ юлий 1922 год. до юлий 1923 год. е увеличено съ единъ милионъ свини (презъ 1923 год. бѣха 2 9 милиона, срещу 1 9 милиона презъ 1922 год.)

Износа на масло се увеличи съ 16%. Износа на яйца се увеличи съ 64 милиона кжса (яйца). (България изнесе презъ последната 1923 год. само 86 милиона яйца). Дания, която е наполовина по-малка отъ България, изнася деветъ пѣти по-вече яйца отъ колкото България, на стойность 3 милиарда лева. Презъ последната година въ Дания се държаха 1,350,000 млѣчни крави и 2 5 милиона едъръ рогатъ добитѣкъ.

Житното производство бѣше 28 4 милиона центнери (по 100 кгр.), срещу 25 3 презъ предната година, подземни плодове (като картофи, цвекло и пр.) е имало презъ 1923 г. 192 милиона центнери, срещу 169 1 милиона центнери (по 100 кгр.) презъ 1922 год.

Общата стойность на износа на земеделскитѣ продукти презъ 1923 год. е билъ 1,200 мил. крони, срещу 909 мил. крони презъ 1922 год., а срещу това сж внесени:

1100 милиона кгр. хранителни произведения за животни за 254 милиона крони и 377 милиона кгр. торове на стойность 54 мил. крони.

Така че, срещу изнесенитѣ продукти за 1200 милиона крони, стоятъ внесенитѣ такива за подобрене и по-ефикасно използване на земеделството за 300 милиона крони, при едно увеличение на стойността на износа въ това време отъ 300 мил. датски крони, въ сравнение съ предната година.

Макаръ че през последната година, вследствие на много голѣмия вносъ на индустриални артикули и пр., датската кро̀на спадна, все пакъ датчанитѣ гледатъ спокойно на по-нататъшното развитие на валутата си, понеже съ увеличения вносъ се увеличаватъ перспективитѣ за по рационално производство презъ следующитѣ години.

ГЕРМАНИЯ.

Основаването на златна банка въ Германия. Председателя на Райхсбанкъ Д-ръ Шахтъ е изложилъ плана си предъ финансовата комисия на Райха за основаването на една златна банка.

Следъ като описалъ на дълго преговоритѣ си въ Парижъ съ експертната комисия г. Шахтъ е съобщилъ следното:

„Капитала на банката трѣбва да бѣде ограниченъ на 200 милиона зл. марки и правото за издаване на банкноти на 100 милиона.

Имперската банка ще получи отъ тоя капиталъ отъ 200 милиона, сумата 100 милиона и ще запази мажоритета отъ капитала до тогава, до когато тази златна банка ще съществува. Ще бѣде уговорено въ статутитѣ, че тоя мажоритетъ ще бѣде достатъченъ за да се упражни нуждия контролъ на банката.

Освенъ това, тоя мажоритетъ дава право на Имперската банка да ликвидира златната банка. Предвидено е сжщо, че въ случай на ликвидация, капитала ще бѣде върнатъ на акционеритѣ. Предвидено е още, че ако се основе другъ окончателенъ кредитенъ институтъ съ или безъ участието на Имперската банка, акционеритѣ на златната банка ще иматъ правото да подпишатъ al pari отъ акциитѣ на окончателната банка. Друго едно условие предвижда елиминирането на всѣкакво политическо влияние върху златната банка.

Берлинъ ще бѣде седалището на банката. Управлението ще бѣде въ рѣцетѣ на Имперската банка, която ще упражнява контрола. Въ управителния съветъ ще влизатъ само германски поданици.

На края Шахтъ е прибавилъ, че той смѣта какво 100-тѣхъ милиона зл. марки издадени въ форма на банкноти ще бѣдатъ употребени за закупуване на чуждестранни банкноти, лири стерлинги, долари, флорини и др. които още циркулиратъ въ вътрешността на Германия. По тоя начинъ, общия капиталъ, съ който ще разполага банката ще възлиза на 300 милиона зл. марки.

ФРАНЦИЯ.

Нѣмъ края на месецъ мартъ поради значителното покачване на френския франкъ, въ житната търговия на Франция се забелѣзва сжщо така една значителна промѣна, въ смисълъ — чувствително намаление на ценитѣ. Поради това и властѣта бѣ принудена да намали цената на килограмъ хлѣбъ съ 5 сантима.

Събрание на председателитѣ на търговскитѣ камари въ Франция. Председателитѣ на търг. камари въ Франция, събрани въ Министерството на търговията, подъ председателството на г. Lucien Deog, обещаха пълното си сътрудничество за изгълненнето на мѣрките за регламентиране на операциитѣ по шанжа и да надзираватъ износа на капиталитѣ.

Касае се да се усили съществуващия контролъ върху вноса на стоки, предназначени да бѣдатъ внесени въ срокъ отъ 6 месеца. За въ бѣдаще всѣко лице, което възнамѣрва да направи изве-

стенъ вносъ трѣбва предварително да получи одобрението на респ. търговски камари.

Нѣкои кржгове изказватъ опасение, че ще се усили кризата на шанжа чрезъ тоя контролъ. Възможно е за да избѣгнатъ контрола, повечето импортьори да се покрятъ предварително и по тоя начинъ ще се създаде едно аномално положение на девизитѣ.

Изказватъ се сжщо опасения, че сегашната разлика между мѣстнитѣ цени и свѣтовнитѣ ще повлече единъ видъ ликвидация на богатствата въ Франция. Само едно повишение на франка ще бѣде въ състояние бързо да намали маржа, който дѣли продажнитѣ цени въ Франция отъ тия въ чужбина.

Чужди тържища.

Зърн. храни. *Ньюйоркъ 9 априль.* Зимница разпол. 119¹/₂. *Чикаго 9 априль.* Кукурузъ разп. 89, май 76³/₈, юлий 78¹/₄, септември 78¹/₈, овесъ май 45¹/₂, юлий 43⁵/₈, септември 40, зимница май 101³/₈, юлий 103³/₈, септември 104¹/₈.

Памукъ. *Ньюйоркъ 9 априль.* Разпол. 31·40, май 31·02—31·05, юлий 29·64—29·68, септември 26·20, октомври 25·43—25·45, декември 24·80, януарий 24·47, мартъ 24·45.

Хавъръ 11 априль (при откриването). Априль 641, май 645, юний 648, юлий 647, августъ 645, септември 584, октомври 559, ноември 549, декември 539, януарий 536, февруарий 532, мартъ 527. Продажба 500 бали.

Захаръ. *Ньюйоркъ 9 априль.* Май 4·68, юлий 4·82, септември 4·80, декември 4·33.

Кафе. *Ньюйоркъ 9 априль.* Разп. 15¹/₂, май 13·42, юлий 12·48, септември 11·89, октомври 11·76, декември 11·48, мартъ 11·21.

Хавъръ 11 априль (при откриването). Априль 289·25, май 275·25, юний 275·25, юлий 257·75, августъ 247·25, септември 242, октомври 236·50, ноември 234·50, декември 230·50, януарий 226·50, февруарий 221·50, мартъ 217·50. Продажби 5,000 торби.

Вълна. *Хавъръ 9 априль* (при закриването). Априль 1570, май 1550, юний 1550, юлий 1550, августъ 1550, септември 1550.

Метали. *Лондонъ 9 априль.* Бакъръ въ брой 64³/₈ за три месеца 64¹⁸/₈, калай въ брой 254¹⁵/₈, олово брой 33⁷/₈, цинкъ брой 32¹⁵/₈, антимонъ Regulus 57—57·10 живакъ 13¹²/₈.

Консулски рапорти и кореспонденции.

Тържището въ Цариградъ.

Нашата легация въ Цариградъ ни дава следнитѣ сведения за тамошното тържище въ бюлетенитѣ си отъ 10 априль 1924 год.

Положението.

Тържището изобщо бѣше слабо, а колкото се отнася до българския вносъ, той е почти престаналъ. Причинитѣ и предричанията за това се намиратъ въ последния и предпоследния бюлетени.

Зърнени храни.

Пристигания:

Отъ Русия	3062 тона
„ Ромъний	800
„ Америка	1550

Всичко . 5412 тона

Цени:

Българско жито насипано, обезмит. ок. 13¼ гр.
 Манитоба, нѣма здѣлки.
 Руско жито, насипано обезмит. оката 13¼ гр.
 Ржжъ, трансбордирана за чужбина, оката 13 гр.
 Кукурузъ, насипанъ фобъ, оката 11¾—12 гр.
 Ечмякъ 11½—12½ гр.

Брашна:

Пристигания нѣма.

Сжществующъ стокъ 50,000 торби.

Цени.

Американско „Грандъ при“ 1120 гр. торба, отъ
 63½ кгр.
 Американско „Три звезди“ 1110 гр., торба отъ
 63½ кгр.
 Американско „Нелсонъ“ 1130 гроша, торба отъ
 63½ кгр.
 Американско „Пурити“ 1150 гроша, торба отъ
 63½ кгр.
 Австралийско „Вестъ“ 1140 гр., торба отъ 68 кгр.
 Варненско луксозно (00) 1050 гр., торба отъ
 63 кгр.
 Мѣстно отъ жито Манитоба, гроша 1050, тор-
 ба 72 кгр.
 Мѣстно отъ българско жито, гроша 1010, тор-
 ба 72 кгр.
 Мѣстно, отъ руско жито, гроша 1030, торба
 72 кгр.
 Трици едри оката 4¾ гроша.
 . дребни . 4¼ „

Варива.

Фасулъ, сухъ тазгодишенъ български по 21—22
 гроша оката.

Млѣчни продукти.

Кашкавалъ:

Транзитна стока, бѣлг. бал. — нѣма пристигания.
 Обезмитенъ сръбски полски 120—125 гр. кил.
 Обезмитена стока, балк. сръб. 130—135 гро-
 ша килото.

Живъ добитъкъ.

Овнешко:

Карнобат. 135 гр. ок. съ 13% сконто
 Пиротско 130 гр. ок. съ 13% сконто
 Караман. 120
 Караяка 125
 Второто качество на сжщото месо струва 10
 гроша по-евтино.
 Говеждо, екстра, дебело, 75 гроша оката,
 безъ сконто.
 Говеждо II кач. оката 60 гр. безъ сконто.
 Агнешко мѣстно 90—100 гр. ок. безъ сконто.
 Кокоски хубава стока 90—100 гроша едната
 на дребно, а хранена отъ 100 до 120 гр.
 Яйца каса отъ 1440 парчета 44 до 45 лири т.
 сортировани за износъ.

Други стоки.

Дървени вглица 6½ гр. оката.
 Тиквено семе транзитъ 22—22½ гр. оката.
 Маслини Единджикъ 25—27 гр. оката.
 . Ердекъ 27—32
 . Турля . 30—35
 Хайверъ чера: тарамъ 150—155 гр. оката.
 Дървено масло 60 до 65 гр. оката ново, ста-
 ро 80—85 гр. оката.

Тютюнения пазаръ въ Цариградъ презъ м. мартъ т. г.

Износътъ на тютюни отъ Цариградъ презъ
 м. мартъ т. г. бѣше доста оживенъ. Изнесоха се:

За Хамбургъ	370,000	кгр.
„ Триестъ	1,328,000	„
„ Ротердамъ	51,000	„
„ Амстердамъ	19,000	„
„ Анверсъ	36,000	„
„ Пирей	28,000	„
„ Стокхолмъ	32,000	„
„ Дрезденъ	5,000	„
„ Женева	1,000	„
„ Малта	1,300	„
„ Мюнхенъ	9,000	„
„ Лондонъ	4,000	„
„ Александрия	11,000	„

Всичко . 1,895,300 кгр.

Пристигнаха въ Цариградъ отъ вж-
 трешността 854,000 кгр.

По тоя начинъ стокътъ отъ тютюни въ Ца-
 риградъ е намаленъ на 5,500,000 кгр.

Що се отнася до ценитѣ на тютюнитѣ тукъ
 се забѣлзва едно интересно явление. Въ Цари-
 градъ се продаватъ за износъ сжщитѣ тютюни по-
 евтино отколкото сега търговцитѣ ги купуватъ въ
 провинцията.

Този фактъ се дължалъ на това, че се явили
 „нови търговци“, които като се научили, че це-
 нитѣ ще се качватъ, тръгнали да събиратъ стока.

Въ Цариградъ се намиратъ и руски тютюни
 транзитъ около 250,000 кгр. на цена 150—160 гр.
 килото.

АЛЕКСАНДРИЯ, 31 Мартъ 1924 г.

Общо положение. — Тържишето не показва осо-
 бено оживление презъ изминалата седмица, освенъ
 въ началото, за брашната.

Брашна. — Пазаря, който се подържаше въ
 началото на седмицата, поотслабна вследствие при-
 стигането на 5,400 тона Австралийско брашно, ко-
 ето предизвика едно малко спадане на ценитѣ.

Разполагаемото количество Австралийско бра-
 шно се предлага на лири англ. 13.3/8 сифъ Алек-
 сандрия. Експедициитѣ за Мартъ—Априлъ сж сла-
 би, на л. англ. 13.1/8.

Марката „Еклипсъ“ е котирана около 14 англ.
 лири франко антрепозититѣ.

Чуждитѣ брашна сж третираны съ ограниче-
 ние и въ ценитѣ имъ нѣма измѣнение.

Съ български брашна още нѣма здѣлки. Та-
 кива вече биха почнали да ставатъ, ако имъ се
 осигури евтения превозъ, защото при равна цена
 съ Австралийскитѣ, имало възможность да станатъ
 сериозни здѣлки, напримѣръ съ брашната на мел-
 ница „София“ и „Сила“ отъ Варна, въ което ме
 увѣрява временния имъ представителъ тукъ. Изглеж-
 да обаче, че офериранитѣ тукъ брашна не били
 по качество, като ония, които сж се продавали
 преди войната. Но най-важното е да се осигури
 прямия превозъ м. евтино навло. Всички заинтере-
 сованы твърдятъ, че това може да стане само съ
 българскитѣ параходи.

Движението на брашната въ антрепозититѣ
 презъ изтеклата седмица е следующето:

Стоки на 20 мартъ 1924 г. торби 258,261
 Внесени отъ 21 до 37 мартъ 5,637

Всичко 263,898

Изнесени отъ 21 до 27 мартъ	60,220
Стока на 27 мартъ 1924 г.	202,978
Отъ които: Австралийски брашна	61,735
Американски	130,080
Различни	11,163

Всичко торби 202,978	

и 30,116 торби изнесени.

ДВИЖЕНИЕ НА ПАРАХОДИТЪ.

Пристигнали параходи:

Отъ миналата седмица:

Пар. „Розенбург“ съ желъзни прътове 14165 кгр., чемберликъ 19975 кгр., цутрели 127337 кгр., цинкъ 108117 кгр., бълго тенеке 33089 кгр., гвозден 10476 кгр., галванизирана 5700 кгр., сухи кожи 9103 кгр., ламарина 20135 кгр., прана вълна 6216 кгр., конопени конци 1067 кгр., мелнични камъни 2040 кгр., синъ камъкъ 38125 кгр., джамове 17650 кгр., машинно масло 2387 кгр., торби 2250 кгр., линолеумъ 1121 кгр., синка 3419 кгр., пам. манифактура 2229 кгр.

Пар. „Пвнеморъ“ съ: манифактура 38048 кгр., памучна прежда 38790 кгр., синъ камъкъ 262390 кгр., медни дъна 225 кгр., медна ламарина 1085 кгр., мушама 810 кгр., линолеумъ 1760 кгр., сода бикарбонатъ 7215 кгр., мелници за кафе 40 кгр., нишадъръ 585 кгр., ламарина 14336 кгр., безиръ 6400 кгр., машинария 1360 кгр., медна тель 3015 кгр., коксъ 25650 кгр., ютена прежда 1630 кгр., плетачни машини 16770 кгр., каучукови издълъия 26940 кгр., сапунъ 1861 кгр., реклами 45 кгр., прана вълна 575 кгр., цинкова ламарина 3206 кгр., железария 3285 кгр., електрически материали 230 кгр., тенеке 105 кгр., маслини 10500 кгр.

Очакватъ се да пристигнатъ параходи

Агенция „Бълг. Пар. Дружество“

Пар. „България“ отъ Пирея — Архипелага на 17 т. м. съ разни стоки.

Пар. „Кирилъ“ отъ Цариградъ на 17 или 18 т. м. съ разни стоки.

Агенция „Брата Золасъ“

Пар. „Anatolia“ — къмъ 29 априлъ съ стоки отъ Хамбургъ, Бременъ и Анверсъ.

Пар. „Turia“ — къмъ 20 априлъ съ стоки отъ Суансий, Ливерпулъ, и Глазковъ.

Пар. „Kaglak“ — къмъ 4 май съ стоки отъ Глазковъ, Суансий и Ливерпулъ.

Агенция „Х. Пайиуричъ“.

Пар. „Stella“ — къмъ 24 т. м. отъ Амстердамъ и Ротердамъ.

Пар. „Минерва“ на 9 май т. г.

Пар. „Улиссесъ“ къмъ средата на м. май.

Агенция „М. Станевъ“.

Пар. „Manchurian“ отъ Лондонъ на 26 априлъ 1924 год.

Агенция „Дюронъ—Фаделия“.

Пар. „Henry Fraissinet“ отъ Кюстенджа — на 17 априлъ т. г.

„Jacques Fraissinet“ отъ Бургазъ на 17 априлъ.

Варненска стокова борса.

Варна, 16 априлъ 1924 год.

Положението. Презъ изтеклата седмица сж пристигнали вагони: 95 кукурузъ, 30 зимница, 15 бобъ, 1 тиквено семе, всичко 137. Въ сравнение съ пристиганията презъ миналата седмица, имаме намаление въ вагони: 35 кукурузъ, 2 тиквено семе, 1 фий и увеличение: 9 зимници и 5 бобъ, изобщо намаление съ 24 вагона; а въ сравнение съ пристиганията презъ сжщата седмица на миналата година имаме увеличение: 64 кукурузъ, 10 бобъ, 1 тиквено семе и намаление: 7 зимница и 1 фий, изобщо увеличение 67 вагона.

Въобще пристиганията тази година сж значително по-голъми и до края на сезона, тѣ вероятно ще стигнатъ една цифра близо два пѣти по-голъма отъ тази на миналия сезонъ.

Споредъ имеющитъ се сведения, въ вътрешността на страната има още доста запаси отъ храни. Намалѣлитъ пристигания на кукуруза може да се обяснятъ съ сравнително спадналитъ напоследъкъ цени и очакване на ново повишение, което се и регистрира на днешната борса. Причинитъ на значително по-малкитъ отъ предполагаемитъ пристигания на зимницата би могло да се дирятъ главно въ факта, че, вследствие голѣмта конкуренция на Америка, Австралия, Русия и Ромъния и повишенитъ износни мита на брашната, а сжщо и поради последнитъ мѣрки отъ протекционенъ характеръ на турското правителство, главния пазаръ на нашитъ храни и брашна. Цариградъ е загубилъ твърде много отъ своето значение за насъ. Александрия, единъ отличенъ обектъ за експортъ, каквѣто до извѣстна степенъ бѣше преди войната по отношение на брашната, — за голѣмо съжаление, още продължава да бжде безъ значение за насъ.

Експорта на зърненитъ храни и продуктитъ отъ тѣхъ е билъ и ще си остане за дълго време единъ въпросъ отъ колосално, сждбоносно значение за България. Отъ друга страна, вследствие раздрусания изъ дъно и нестабилизиранъ се още икономически животъ на свѣтътъ, стопанската конюнктура и търговскитъ отношения въобще сж твърде изменчиви и това положение създава ефекти, които мжчно може да се догаждатъ и предвиждатъ. Ето защо, ние мислимъ, че въпроса за пазаритъ на нашитъ храни и продуктитъ отъ тѣхъ не трѣбва да се регулира само отъ частната инициатива; държавата, респективно Министерството на търговията и земледѣието и Висшия стопански съветъ, съ своя авторитетъ и компетентностъ трѣбва да създадатъ всички възможни условия за стабилизираното и усилянето на експорта въ сжществующитъ пазарища и да обърнатъ своето зорко око и къмъ всички други, които сега сж затворени за насъ. Законитъ на живота днесъ сж особено неумолими и свирепи и всѣки, който не е способенъ да имъ противопостави широка култура, предвидливостъ, приспособление и упоритостъ, — ще вегетира или ще загине.

Днесъ на борсата бѣха изложени:

Кукурузъ 6 вагона продадени жълтия по 395

лева, бѣлия по 385 и смѣсъ по 377.50.—100-тѣ кгр.

Бобъ единъ вагонъ остана непродаденъ, купувачитъ предлагатъ цена 850 лв. на 100 кгр.

Печ. „Зора“, изд. Печ. Пронзв. Коопер. „Единство“

МАЙЕРЪ Ш. ЕСКИНАЗИ & С-ИЕ

Командитно Д-во -- Варна.
ул. „Габровска“ № 23.

ГОЛЪМЪ ИЗБОРЪ ОТЪ ВСЪКАКВИ
манифактурни стоки.

== Преди италиански ==
Cotonifici Travigiani

3-226-3

ТЮТЮНЕВА ФАБРИКА

МОМИЧЕ

М. К. АВГЕРИНИДИ

Телеграми: АВГЕРИНИДИ. Телефонъ № 323.

1-237-5

Прозутия Марсилски сапунъ



„СЛЪНЦЕ“

„ле Солей“

= СЪ 72% МАСЛО =
е най-добриятъ!!
НАМИРА СЕ ВСЪКЪДЕ
искайте само марка

„СЛЪНЦЕ“

Продава се двуетажна къща
на улица „Добришка“ № 45 Варна.

Състояще се отъ 2 стаи
и салонъ на горния и дол-
ния етажъ съ електриче-
ско освѣтление и 235 кв.
метра дворно мѣсто.

СПОРАЗУМЕНИЕ ВЪ СЪЩАТА КЪЩА.

„ФАКТОРЪ“

мигническо и експедиционно бюро
Янко Анастасовъ & Ив. Шипковъ
Варна, ул. „Габровска“ № 39.
За телеграми: Факторъ. Телефонъ № 100.

Представителство, консигнация
и търговия на разни стоки
за своя и чужда сметка.

Агенция на Бълг. Анон. Акц. За-
страховат. Д-во „ВИТОША“.

1-236-5

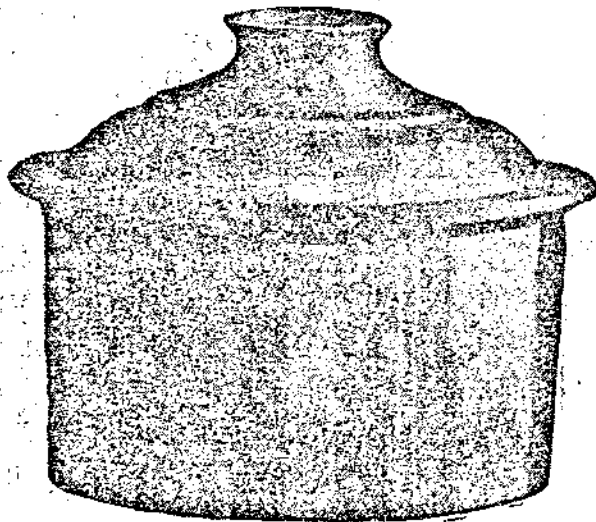
1-ва Българска Медникарска Лейрска Производит. Кооперация
„ПРОГРЕСЪ“

ЗА ФАБРИЧНО И РЪЧНО ПРОИЗВОДСТВО НА РАЗНИ
 МЕДНИ, МЕСИНГОВИ, АЛЮМИНИУМИ И ЛЕЯРСКИ ИЗДЪЛИЯ
 ОСНОВАНА 1912 ГОД. — ШУМЕНЬ

За телеграми: Мед. Кооперация.

ФАБРИКАТА ИЗРАБОТВА И ВСЪКОГА ИМА ГОЛЪМЪ ДЕПОЗИТЪ ОТЪ:
 НАЙ-НОВИ И РАЗНООБРАЗНИ ФАСОНИ:

европейски, български и турски кухненни съдове и принадлежности, отъ
БАКЪРЪ, МЕСИНГЪ, АЛЮМИНИУМЪ И ЖЕЛЪЗО



КАЗАНИ ЗА РАКИЯ типъ
 мѣстенъ, търновски,
 кюстендилски съ две лули
 френски съ криви тръби и пр.

Фабриката изработва
РАКИЕНИТЪ КАЗАНИ

отъ специаленъ чистъ
 (мекъ) бакъръ безъ при-
 месъ на олово (куршумъ)
 и желъзо за което по

желанието на клиентитѣ дава необходимата
 писменна гаранция.

Изработва и доставя отъ странство банини казани отъ различна голѣмина и дебелина.

КАЗАНИ за халва, боза, за пране и др.

РЕЗЕРВУАРИ за вода, корита и др.

Излива всички видове дрѣжки отъ: бакъръ, пиринчъ и чугунъ
Хавани, звѣнци, камбани и др.

Прави **ПРОПОЙ** (колицѣ-кайнакъ).

КУПУВА и ПРОДАВА:

старъ бакъръ, цинкъ, олово и пиринчъ.

Цени най-конкурентни

1-ва Българ. Ютена Фабрика „КИРИЛЪ“ АКЦ. Д-ВО ВАРНА.

ПРОИЗВЕЖДА ОТЪ НАЙ-ЗДРАВИ ЮТЕНИ МАТЕРИАЛИ:

ЗЕБЛА (КЕНЕВИРИ) всякакви ширини и дебелини
ТОРБИ (ЧУВАЛИ) за брашна, зърнени храни, захарь, пшшуки
 кашкавалъ и други.
КАРПЕТИ (ЦВЪТНИ ПОСТИЛКИ) за: коридори, стълби, и стан
 всички ширини и колори.
ТЮТЮНЕВИ АМБАЛАЖИ ВСИЧКИ ВИДОВЕ И РАЗМЪРИ.

По здравина превъзхождатъ чуждестраннитѣ.

— Горнитѣ има готови въ складъ и приема поръчки за всѣкакви количества. —

Цени и условия най-износни.

Сведения и поръчки направо фабриката или склада ул. „Гургулята“ № 25 — Варна.
 Телефонъ фабриката №331 Телефонъ склада № 282.

5-213-5

Манифактуристи!

най-богатъ изборъ и пълень асортиментъ отъ
 манифактура, платна, хасета, сатени
 — **прежди бѣли и бояли** —
 всѣкога на най-износни цени ще намѣрите при
БРАТИЯ ГАБРОВСКИ

РУСЕ
 Телефонъ № 382.

За телеграми:
 БР. ГАБРОВСКИ

ВАРНА
 Телефонъ № 119.

Въ Русе собствена Парно-бояджийска фабрика за боядисване
 прежди и всѣкакви финни и други платове.

Приематъ поръчки на най-изгодни условия.

6-220-6

БРАТЯ ТЕНЕВИ ВАРНА

== КОЛОНИАЛЪ И ЖЕЛЪЗАРИЯ НА ЕДРО: ==

Телеграми: Теневи.

Телефонъ № 71.

Въ складъ всъкога голъми количества отъ:

Путрели всички номера, шина, обло, чамберлицы, четвъртити, налжци, халкалжци, всички номера и дебелини, олозо, гвозден германски всички номера, ламарина: черна и галванизирана, всички номера и дебелини, тенеке бъло 56, 40 и 30 листа, цинкъ, калай, тель бодлива и гладка, синджири и др., джамове белгийски всички размъри, безири „Крокодилъ“, „Глория“ и други фабрични депозитъори.

Синь камъкъ английски 98/99°, малки варели, отъ прочутата фабрика „Макехний“ на фабрична цена, рафия мажунга екстра, маслини всички качества, масла дървени, айвалийски, памучни и „Соя“, сапуни турски, марсилски и типъ „Сънлайтъ“, кафета, оризъ, стипца, зачка, синка, лимонова соль, сода каустикъ, сода за пране, нафталинъ, вжжа и канали италиански и др.

Последователно ни пристигатъ голъми партии отъ всички горепоменати стоки.

ЦЕНИ ФАБРИЧНИ И ВСЪКОГА НАЙ-ИЗНОСНИ НА ДЕНЯ.

1-235-10

„НАПРЕДЪКЪ“

СЪБИРАТЕЛНО ИНДУСТР. Д-ВО — ГАРА КАСПИЧАНЪ

ТЕЛЕГРАМИ: „НАПРЕДЪКЪ“ — КАСПИЧАНЪ

ТЕЛЕФОНЪ № 8.

КЛОУЪ И СКАДЪ НА БРАШНА, ВАРНА УЛ. СОФИЙСКА № 2.

== Парна валцова мелница и ==

== Парна керамична фабрика ==

ПРОИЗВЕЖДАТЪ и всъкога иматъ голъми количества въ ДЕПОЗИТЪ:

БРАШНА търговски разни качества;

ЦИГЛИ марсилски типъ 13½ въ кв. метръ съ гарантирана трайностъ;

ТУХЛИ машинни и ржчни разни размъри.

ЦЕНИ ВЪНЪ ОТЪ ВСЪКА КОНКУРЕНЦИЯ.

наново наеха и отъ 1 априль откриха

БИОФЕТА

на гарата КАСПИЧАНЪ, кждето пжтницитъ винаги ше намърятъ найфинни и мбстни натурални напитки, отлична кухня съ прѣсни и вкусни ястиета и всъкакви закуски.

1-234-10